

研修委員会だより

がんばったね!

早寝・早起き・朝ごはん



親子ふれあい週間 アンケートレポート

平成25年4月19日 福岡市PTA協議会会長 日高政治 研修委員会委員長 棚町佐武郎

「親子ふれあい週間」アンケートへのご協力ありがとうございました!

冬休みを終えた子ども達の生活リズム向上を図るため、1月に「県下一斉親子ふれあい週間」を行い、『早寝・早起き・朝ごはん』と元気なあいさつができるよう、みんなで取り組みました。

今回の研修委員会だよりでは、中学校のアンケート結果を掲載してみました。保護者同士での話し合いや、各家庭で親子のコミュニケーションをとる際に、参考として活用されることを願っています。

今後とも、親子のふれあいの促進や、子ども達の基本的な生活習慣の健全化を図る取り組みにご理解とご協力をいただきますようお願いいたします。



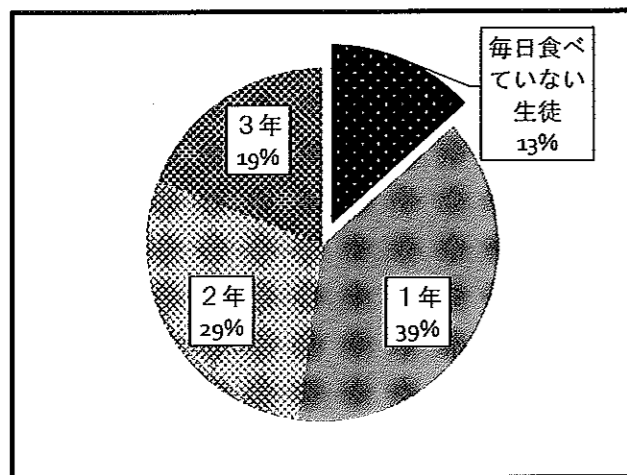
「朝ごはん、あいさつをしっかりと」!

今回実施したアンケート結果の一部です。

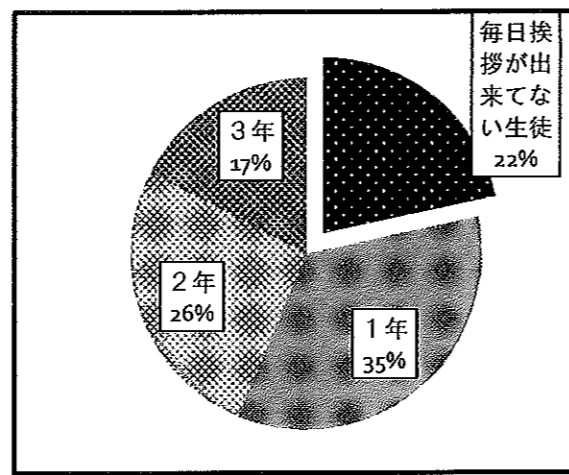
朝ごはん、あいさつは毎日できている事が原則です。土日が出来ていない生徒が多いと思いますが、全体として低い数字になっています。

朝食は夜眠っていた体と頭を目覚めさせ、1日の生活リズムを規則正しくする役割があります。朝食を食べない子どもは、落ち着きがなく、勉強や運動の能力が低下するそうです。朝ごはんを食べ元気なあいさつの素にしましょう。

毎日朝ごはんがとれている中学生



毎日あいさつができていない中学生



なにコレ? 珍学校

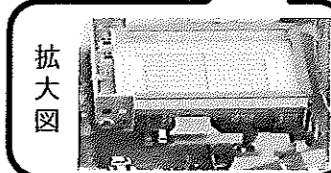
どこかで聞いたことのあるようなタイトルではありますが、福岡市内には、面白い特徴を持った学校がたくさんあるのをご存知でしょうか? この紙面はその面白い学校を、皆さんにお知らせ出来ればと始めた企画第1段。暖かいお気持ちをご覧ください。

何と学校の中に公民館が!! その屋上にはプールが

一見どこにでもある航空写真
しかし、右下の飯原公民館を拡大してみると、屋上にプールらしい施設が・・・
飯原小学校は敷地内に公民館が併設しているだけではなく、その屋上には小学校のプールが作られているのです。
なぜ公民館の屋上に設置したのか、プールは小学校のものなのか、公民館のものなのか、謎が深まるばかり?



拡大図



何と校庭に象の頭が!!

福岡市東区馬出小学校は昔、福岡市動物園がありました。現在校庭の隅には旧動物園の門柱が復元されています。



~~~~お詫びとお知らせ~~~~

前回発行した研修委員会だよりですが、記事の一部が印刷されておらず大変ご迷惑をおかけしました。  
紙面は、市PTA協議会のホームページをご覧ください。

### 研修委員会

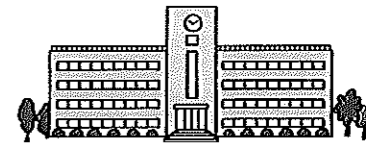
|       |      |       |      |
|-------|------|-------|------|
| 棚町佐武郎 | 西方俊司 | 山下孝司  | 前田浩昭 |
| 諫山大輔  | 浜崎太郎 | 栄野広和  | 落水 保 |
| 野口由佳  | 茂谷英孝 | 波村真二  | 中村 香 |
| 小林陽子  | 城戸隆宣 | 徳永登代美 | 屋宜昌子 |
| 鈴木康則  | 蓑田 輝 | 坂田美和子 |      |

取材にご協力いただき皆様ありがとうございました。



# 学校インタビュー

今回は、中学校の小規模校と大規模校を取材しました！



## 小規模校

### 千代中学校

#### 「学校紹介」

生徒数 105名【男子47名（院内4名） 女子58名（院内3名）】  
4月10日現在 4クラス（1年～3年まで各1クラス、院内学級1クラス）  
昭和22年新学制の施行により福岡高校の校舎の一部を借り受け開校  
近隣の九大病院内に院内学級を有し、小中共に二期制を実施する、1小1中の小規模校。  
博多祇園山笠「千代流」の地であり、地域に密着した行事が行われている。  
又、保小中の連携も強く、15年間を通じた教育が行われている。

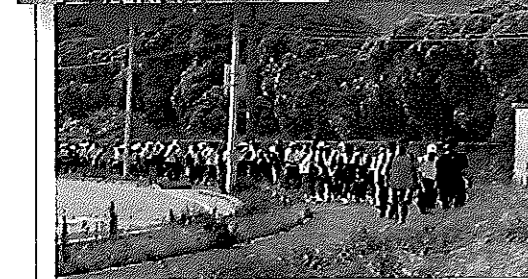
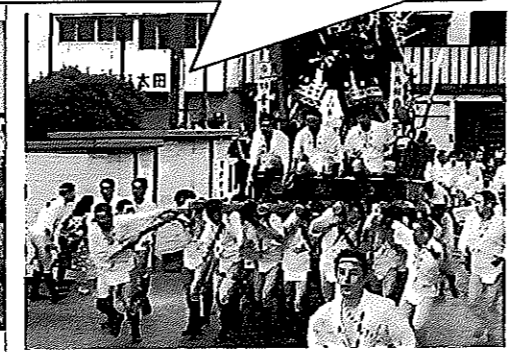
校訓  
『千代の誇りを胸に  
輝く未来  
君の手で』

#### 小規模校で良いところは？

- 各授業、教師2名体制で実施し、生徒一人一人にきめ細やかな指導が出来、授業を組み替えることで自習Oが行えている。
  - 空き教室が多い為広々と使っています。
- 又、大変なところは？
- 保護者の絶対数が少ない為、役員、委員の選考が難しく、固定化する傾向にあります。

#### 生徒の皆さんにとって良いところは？

- 行事が多く特に山笠期間は、学校に山笠が入るなど先生方も大忙しです。
- 希望生徒は、子ども山笠の手伝いに参加できます。PTAが準備した食事を食べたり、伝統のある行事やしきたりを実体験できます。



#### 鍛錬遠足

千代中学校から海の中道の渡船所まで、20km歩く鍛錬遠足を行っています。  
帰りは船に乗り、ベイサイドから学校まで歩いて帰ります。保護者の中には一緒に歩いたり、休憩地点での給水など、安全指導のための参加があります。

#### 校区合同体育祭

体育祭を校区と合同で行っていることから活気のある体育祭を行っています。  
生徒会は体育振興会と会議を行い、企画運営に参加し体育祭を行っています。  
各学年を半分に分け、縦割りのブロックを作り紅白戦を行っています。  
生徒は空き時間を町内のテントで過ごしています。校区種目にも参加し忙しく頑張っています。

## 大規模校

### 吉岐中学校

#### 「学校紹介」

生徒数 656名【男子 341名 女子315名】  
4月10日現在 20クラス（1～3年生 6クラス 特別支援学級 2クラス）  
昭和48年に開校（西福岡中学校より分離独立、後に西陵中、内浜中、吉岐丘中に分離） 本年度40周年  
福岡市営地下鉄七隈線橋本駅から北へ徒歩20分。  
校舎は4年間かけて改修耐震工事が終わり、現在福岡市で一番きれいな中学校に生まれ変わったと評判。

校訓  
『思索  
友愛  
自立』

#### 大規模校で良いところは？

- たくさんの方が、いろいろな行事に関わってくれることです。
  - 10月にある「ふれあいフェスタ」にもたくさんの委員さん保護者が協力して出店し大盛況です。
- 又、大変なところは？
- たくさんの保護者がいるので、顔と名前が覚えられない。（-\_-）
  - 遊ぶ場所が狭いのでぶつかったりしてよくケガがあることです。

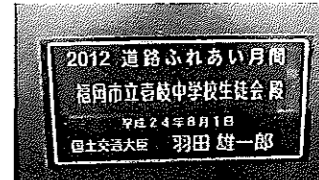


#### 生徒の皆さんにとって良いところは？

- 多くの友達・先輩・後輩・先生・保護者との関わりの中でもまれ、高校に入学してもすぐに慣れます。
- 部活動がたくさんあって選べて楽しいです。

#### 「日本語教室」

福岡市には春吉中、城香中、そして吉岐中の3校あるが近隣だけではなく中央区からも通学しています。  
現在、韓国・中国・マレーシア・ロシア等の子ども達が熱心に日本語を勉強しています。  
毎年4月には学校行事として開級式があり、祖国からおじいさんおばあさんも来日し、祖国料理教室等も開かれます。



#### 何と「応援歌」があります。

昭和58年制定。中学校では珍しい。体育会では全員で肩を組み声を張り上げ大いに盛り上がります。

#### 吉岐中学校応援歌

河下真澄 作詞  
中村政利・宮城誠 作曲

一、空明け初めし 学び舎に  
若人の歌 こだまして  
我らは進まん 青春を  
いざ戦わん 今日の日を  
ファイト吉岐中  
ファイト ファイト 吉岐中

